



---

ПРОГРАММНАЯ ПЛАТФОРМА



**Инструкция по установке  
программных продуктов платформы  
МЕТАЛОГИЯ®  
(локальная версия)**

## Содержание

1. ОБЩИЕ СВЕДЕНИЯ .....	3
2. УСТАНОВКА ПРИЛОЖЕНИЯ ПОД ОС WINDOWS .....	4
3. ПРОВЕРКА ПОДСИСТЕМ .....	7
4. НАСТРОЙКА ПОДСИСТЕМ.....	8
5. ДОПОЛНИТЕЛЬНЫЕ ВОЗМОЖНОСТИ .....	11



Авторское право (Copyright) © 2006 - 2021 «ЭсАрСи решения». Все права сохранены. Никакая часть настоящего документа не может быть воспроизведена или передана в любой форме или любыми средствами, электронными или механическими, с любыми целями без письменного разрешения «ЭсАрСи решения».

## 1. Общие сведения

Компанией «ЭсАрСи решения» создана и развивается единая технологическая платформа МЕТАЛОГИЯ®, далее Система, которая представляет собой совокупность унифицированных программных компонентов, обеспечивающих базовую функциональность типовых информационных систем и являющихся базисом построения для всех разработок компании.

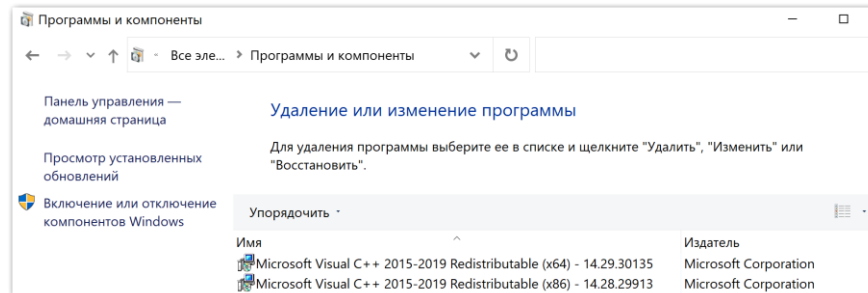
Система соответствует следующим требованиям:

- использование объектно-ориентированной парадигмы для построения технологии;
- ориентация на коллективную разработку;
- использование моделей представления знаний и вывода на знаниях (семантические сети);
- использование свободно-распространяемой СУБД PostgreSQL для хранения данных и бизнес логики;
- послойное построение программного кода;
- возможностью наращивания функциональных возможностей систем, как в процессе разработки, так и на этапе сопровождения;
- унификация стандартных действия с информационными объектами (представление информации, ее модификация, операции поиска и фильтрации, выгрузка ее для пост-обработки в систему MS Excel, печать формализованных и произвольных отчетов и др.);
- унификация форм приложения, возможность добавления в системы новых информационных объектов;
- использование функциональных расширений:
  - встроенных средств администрирования;
  - регистрации пользователя в системе;
  - построение динамического интерфейса для наращивания функциональных возможностей систем (изменение его свойств, просмотр и редактирование данных с учетом внесенных изменений, реконфигурация базы данных) и т.д.;
  - средств описания системных параметров;
  - возможность настройки контекста представления информации;
  - возможность встраивания специализированных форм.
- применение функциональности ядра на множестве проектов;
- автоматизированное создание систем на основе единой библиотеки бизнес-приложений и бизнес-классов;
- дизайн графического интерфейса пользователя (GUI) реализованный с учетом стандарта и рекомендаций фирмы Microsoft;
- применение шаблонов проектирования и генерации готовых приложений;
- применение визуальных технологий проектирования.

## 2. Установка платформы под ОС Windows

Требования к рабочей станции:

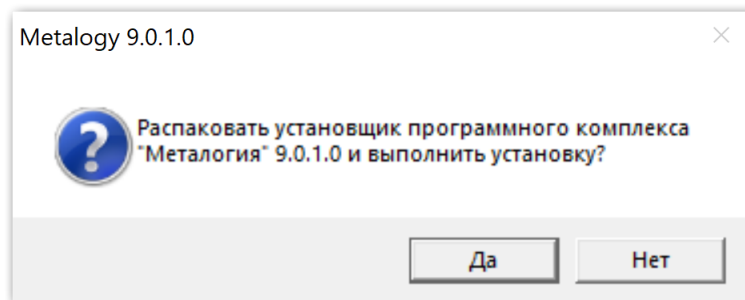
- Windows 7/8/10/11 32&64-bit;
- Для работы СУБД PostgreSQL 14 (локальная версия) требуется установленный пакет Microsoft Visual C++ 2015-2019 Redistributable runtime libraries;



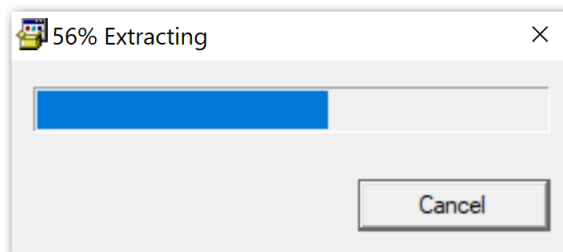
Для установки Системы нужно запустить исполняемый файл install.exe с правами администратора.

Последовательность установки:

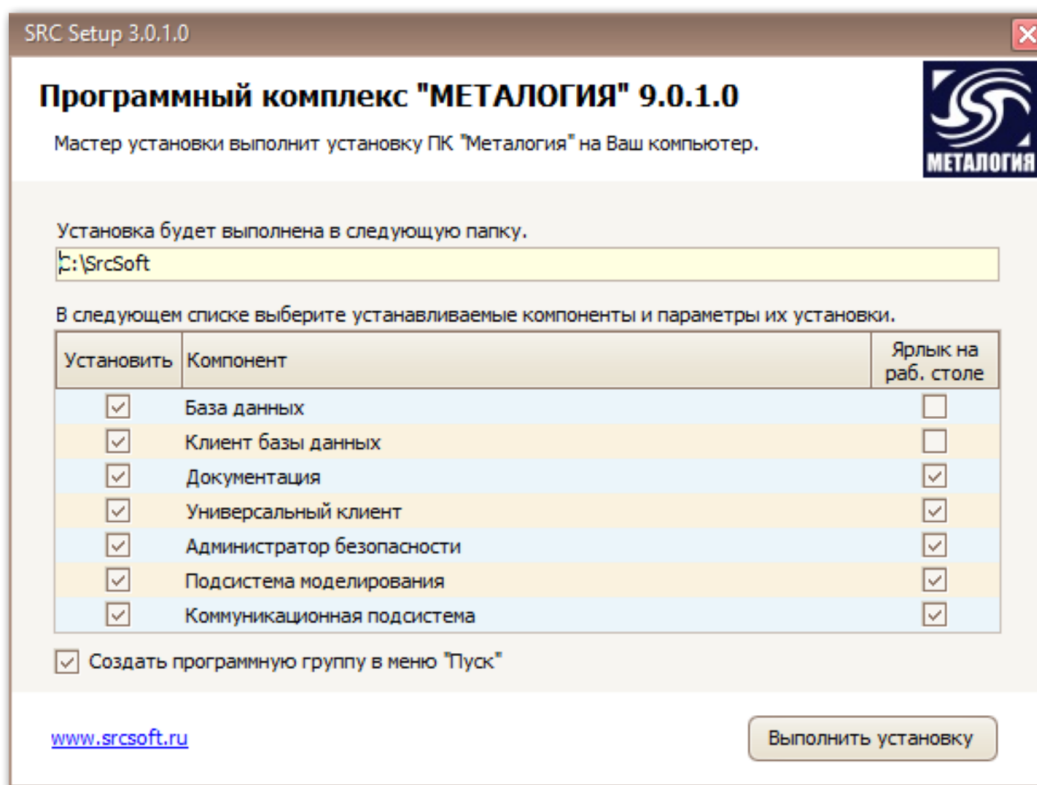
1. В первом окне осуществляется запрос на распаковку и запуск установщика Системы.



2. В случае с согласием Пользователя на установку начинается процесс распаковки и запуска установщика Системы.



3. После распаковки запускается подсистема установки. В появившемся диалоге настройки установки необходимо выбрать устанавливаемые компоненты Системы и нажать кнопку «Выполнить установку».



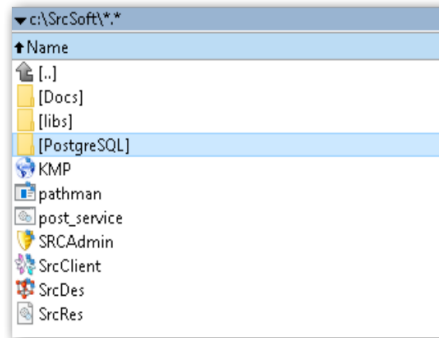
Для локальной установки опция “База данных” должна быть обязательно установлена. После успешной установки на экране рабочей станции появятся иконы ассоциированные с приложениями Системы и папка с документацией.



На жесткий диск будут установлены:

- Исполняемые файлы Системы в каталог c:\SrcSoft\;

- СУБД PostgreSQL 14 с демонстрационной базой данных в c:\SrcSoft\PostgreSQL;
- Клиентские библиотеки для доступа к СУБД PostgreSQL 14 в c:\SrcSoft\libs.



### 3. Проверка подсистем

Для запуска приложений необходимо:

- Открыть ярлык на рабочем столе;
- Выбрать пункт меню «**Пуск** → **Программы** → **Металогия ->**».

В появившейся форме регистрации вводятся идентификационные данные (имя и пароль) пользователя.

Для демонстрационной версии системы:

- Коммуникационный сервер.

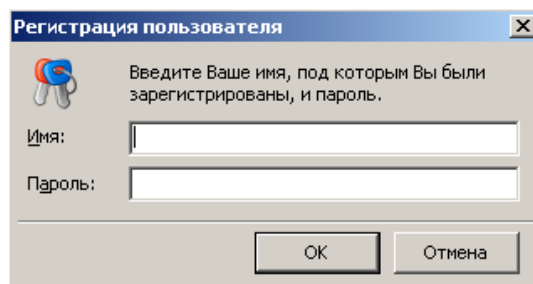
Имя: kmp

Пароль: kmp

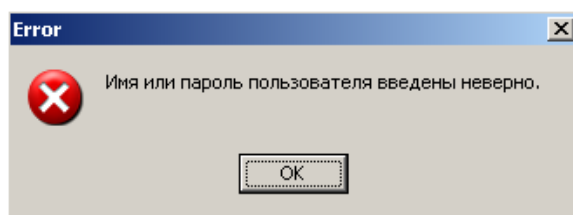
- Остальные приложения.

Имя: srcadm

Пароль: sysdba



При неверном вводе выводится сообщение об ошибке. По кнопке «**ОК**» регистрация пользователя повторяется.




Несколько неудачных попыток регистрации с рабочей станции блокируют вход в систему. Количество попыток определяется Администратором безопасности, с помощью которого снимается блокировка. После корректного ввода идентификационных данных пользователя открывается главная форма приложения.

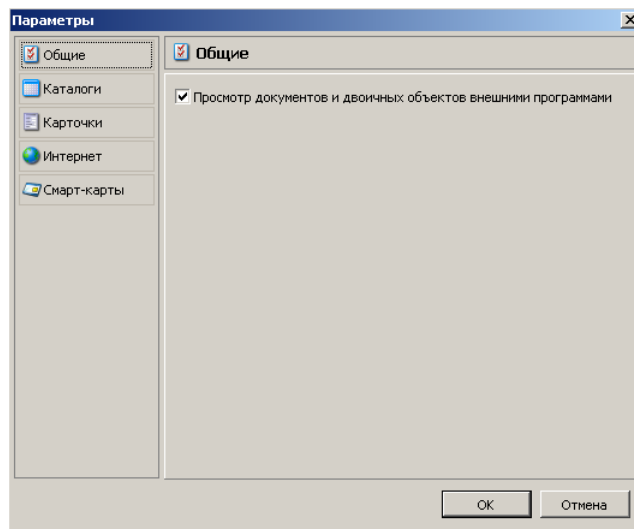
Работа с приложениями осуществляется в соответствии с руководством пользователя на каждую подсистему.

## 4. Настройка подсистем

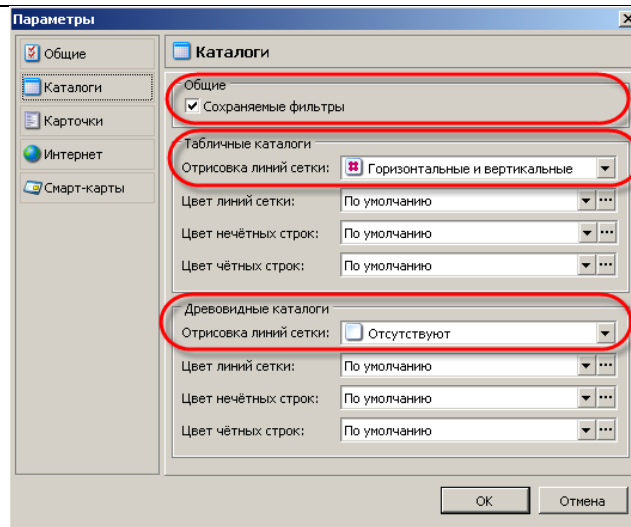
Настройка оформления приложений и их форм выполняется в меню «**Настройка**».

Выбором пункта главного меню «**Настройки** → **Параметры**» или кнопкой  «**Параметры**» на панели инструментов открывается одноименная форма, в которой настраиваются следующие вкладки:

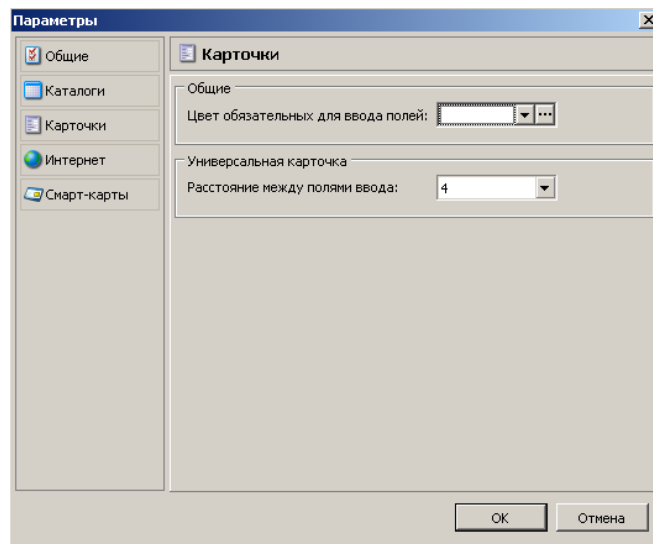
- Вкладка «**Общие**» предназначена для настройки внешних программ, рекомендуется включить;
  - ✓ «**Просмотр документов и двоичных объектов внешними программами**»;
- Вкладка «Каталоги» предназначена для настройки внешнего вида древовидных и табличных каталогов, рекомендуется включить:
  - ✓ «**Сохраненные фильтры**» для сохранения настроенных фильтров;
  - ✓ «**Горизонтальные и вертикальные линии**» для сетки;
  - ✓ «**Цвет нечетных (четных) строк**» для настройки разных цветов четных и нечетных строк каталога;
- Вкладка «Карточки» предназначена для настройки цвета и расположения полей карточки объекта:
  - ✓ «**Цвет обязательных для ввода полей**» по умолчанию установлен и может быть изменен;
  - ✓ «**Расстояние между полями**» применяется для универсальной карточки объекта, в которой поля расположены по вертикали в виде списка;
- Вкладка «Интернет» предназначена для настройки доступа в Интернет, если используется прокси-сервер;
- Вкладка «Смарт-карты» предназначена для выбора устройства считывания информации со смарт-карты, если оно подключено к рабочему месту. На форме «Физическое лицо» добавляется закладка «Смарт-карты» для привязки смарт-карты к субъекту.



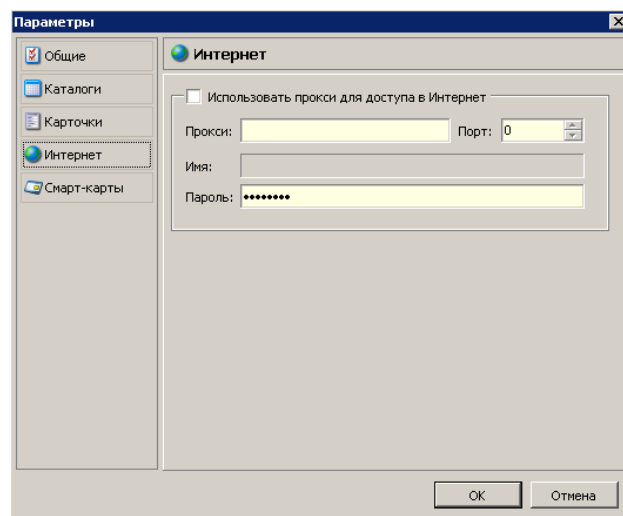
Вкладка «Общие»



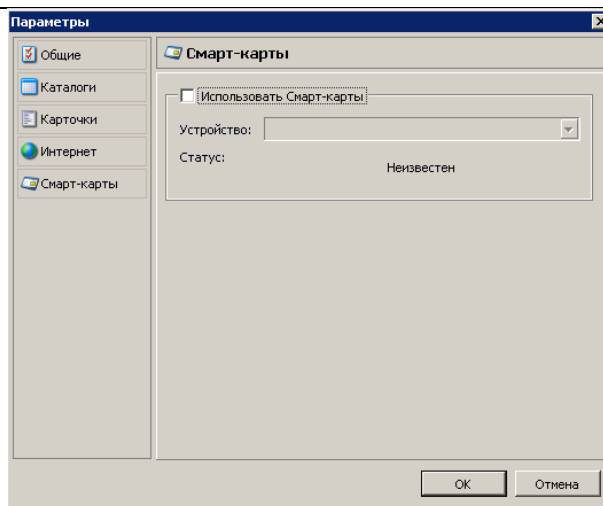
Вкладка «Каталоги»



Вкладка «Карточки»

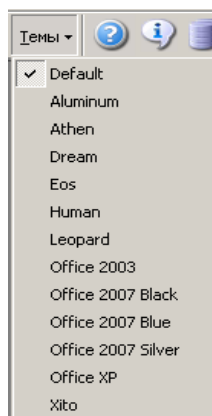


Вкладка «Интернет»



Вкладка «Смарт-карты»

Для оформления темы выбирается в пункте главного меню «Настройки → Темы» (кнопка «Темы») из списка встроенных тем.



Настройка тем

Взаимное расположение форм определяется в меню «Окна» установками «Каскад», «Горизонтальная мозаика», «Вертикальная мозаика», «Упорядочить». Расположение форм задается пользователем.

## **5. Дополнительные возможности**

Дополнительные возможности не предусмотрены.