



ПРОГРАММНАЯ ПЛАТФОРМА



АДМИНИСТРАТОР БЕЗОПАСНОСТИ

РУКОВОДСТВО ПОЛЬЗОВАТЕЛЯ

Содержание

| | |
|--|-----------|
| 1. ВВЕДЕНИЕ..... | 3 |
| 1.1. НАЗНАЧЕНИЕ ПОДСИСТЕМЫ | 3 |
| 1.2. РАБОТА С ПРИЛОЖЕНИЕМ | 4 |
| 1.2.1. Запуск приложения..... | 4 |
| 1.2.2. Смена пароля..... | 4 |
| 1.2.3. Выход из приложения..... | 5 |
| 2. ГЛАВНАЯ ФОРМА ПРИЛОЖЕНИЯ | 6 |
| 2.1. КОМПОНЕНТЫ ГЛАВНОЙ ФОРМЫ | 6 |
| 2.1.1. Главное меню подсистемы | 7 |
| 2.1.2. Панель инструментов подсистемы | 8 |
| 2.2. НАСТРОЙКА ПРИЛОЖЕНИЯ..... | 9 |
| 2.2.1. Настройка главной формы приложения..... | 9 |
| 2.2.2. Настройка оформления приложения | 10 |
| 3. АДМИНИСТРИРОВАНИЕ ГРУПП ПОЛЬЗОВАТЕЛЕЙ..... | 12 |
| 3.1. ВЕДЕНИЕ ГРУППЫ ПОЛЬЗОВАТЕЛЕЙ..... | 12 |
| 3.1.1. Каталог групп пользователей | 12 |
| 3.1.2. Карточка группы пользователей..... | 13 |
| 3.1.3. Доступ группы пользователей к классам и атрибутам | 14 |
| 3.1.4. Доступ группы к функциям подсистем..... | 15 |
| 3.1.5. Доступ группы к объектам | 15 |
| 3.1.6. Настройка профиля группы пользователей..... | 17 |
| 3.1.7. Создание расписания работы группы | 17 |
| 4. АДМИНИСТРИРОВАНИЕ ПОЛЬЗОВАТЕЛЕЙ СИСТЕМЫ | 19 |
| 4.1. ВЕДЕНИЕ СИСТЕМНЫХ ПОЛЬЗОВАТЕЛЕЙ | 19 |
| 4.1.1. Каталог системных пользователей | 19 |
| 4.1.2. Карточка пользователя..... | 19 |
| 4.1.3. Доступ пользователя к подсистемам | 20 |
| 4.1.4. Доступ пользователя к объектам подсистемы | 21 |
| 4.1.5. Просмотр журнала событий пользователя..... | 21 |
| 5. АДМИНИСТРИРОВАНИЕ СИСТЕМЫ..... | 23 |
| 5.1. АДМИНИСТРАТИВНЫЕ ЗАДАНИЯ..... | 23 |
| 5.2. СИСТЕМНОЕ ОПОВЕЩЕНИЕ | 24 |
| 5.3. АКТИВНЫЕ СЕАНСЫ | 24 |



1. Введение

1.1. Назначение подсистемы

Подсистема «Администратор безопасности» (далее подсистема «SRC Admin» или приложение) предназначена для администрирования доступа пользователей системы к ее функциональной и информационной составляющим.

Подсистема «Администратор безопасности» обеспечивает:

- выполнение операций, предназначенных для ведения пользователей (создание, просмотр параметров, редактирование параметров пользователей и удаление из системы неактуальных пользователей);
- выполнение операций, предназначенных для ведения пользователей (создание, просмотр параметров, редактирование параметров групп пользователей и удаление из системы неактуальных групп пользователей);
- задание периода (изменение периода) действия пароля;
- разграничение доступа пользователей к отдельным подсистемам.

Настоящее руководство представляет пошаговые инструкции по выполнению типовых задач по работе с пользователями и группами пользователей, а также описание некоторых наиболее важных особенностей реализации подсистемы «Администратор безопасности». Описание технических подробностей структуры подсистемы не входит в область охвата руководства.

В Таблица 1 приведены условные обозначения и термины.

Таблица 1

| | |
|------------------------------------|---|
| Наименование клавиш | Наименования клавиш заключаются в угловые скобки. Комбинация клавиш <Ctrl+K> означает одновременное нажатие клавиш <Ctrl> и затем <K>. |
| Выбор пункта меню | Выбор проводится в указанной стрелками последовательности «Сервис → Параметры» |
| Наименование элемента формы | Наименования выделяются полужирным шрифтом в кавычках, например, « Фильтр » или « Наименование ». |
| Многоточие в наименовании действия | Многоточие означает последующее открытие формы при выборе действия, например, « Ручной ввод документа... ». В руководстве многоточие опускается. |
| Сообщения в диалогах | Текст сообщений в диалогах выделяется полужирным шрифтом в кавычках, например, « Подтвердите удаление документа ». |
| Действие по кнопке | Действие предполагает нажатие левой кнопки мыши на элементе формы. |
| Выбор элемента формы | Выбор элемента формы (поля, строки, кнопки) означает нажатие левой кнопки мыши на элементе формы. Для группового выбора вместе с левой кнопкой мыши используются клавиши <Ctrl> или <Shift>. |
| Вызов контекстного меню | Вызов контекстного меню означает нажатие правой кнопки на элементе формы. |

1.2. Работа с приложением

1.2.1. Запуск приложения

Приложение «SRC Admin» запускается одним из следующих способов:

- Открыть ярлык «SRC Admin» на рабочем столе;
- Выбрать пункт меню «Пуск → Программы → SRC Admin».

На форме «Регистрация пользователя» вводятся идентификационные данные (имя и пароль) пользователя (Рисунок 1.1).

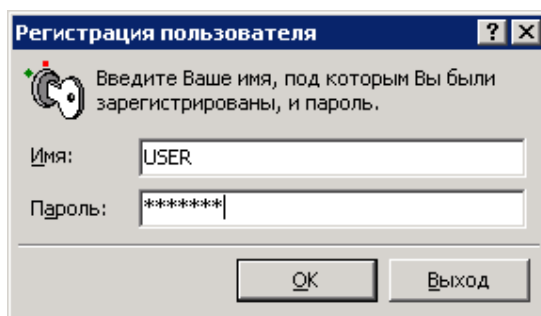


Рисунок 1.1 – Регистрация пользователя

При неверном вводе выводится сообщение об ошибке (Рисунок 1.2). По кнопке «ОК» регистрация пользователя повторяется.

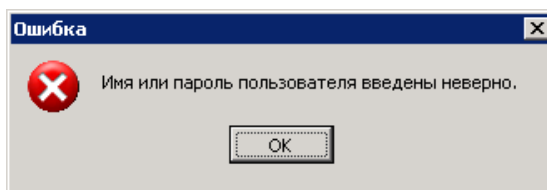



Рисунок 1.2 – Сообщение о неверном вводе

Несколько неудачных попыток регистрации с рабочей станции блокируют вход в систему. Количество попыток определяется Администратором системы, с помощью которого снимается блокировка.

После корректного ввода идентификационных данных пользователя открывается главная форма приложения (Рисунок 2.1).

1.2.2. Смена пароля

Для смены пароля открывается форма «Изменить пароль» (Рисунок 1.3) одним из следующих способов:

- кнопкой  «Изменить пароль» на панели инструментов;
- выбором пункта главного меню «Настройки → Изменить пароль» в главном меню.

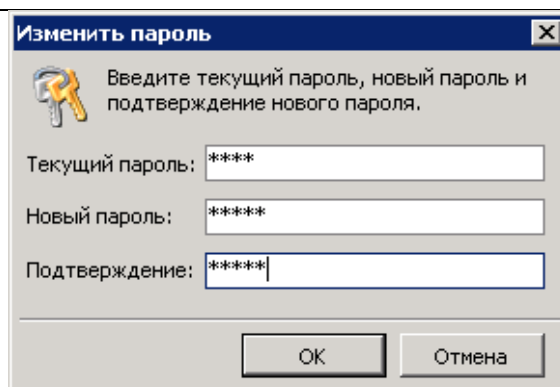




Рисунок 1.3 – Изменение пароля

После заполнения полей по кнопке «**ОК**» новый пароль вступает в силу при следующем входе в подсистему. По кнопке «**Отмена**» пароль не изменяется.

1.2.3. Выход из приложения

Приложение «**SRC Admin**» закрывается одним из следующих способов:

- кнопкой  «**Выйти**» панели инструментов главной формы приложения;
- выбором пункта главного меню «**Файл → Выйти**»;
- кнопкой  «**Закреть**» главной формы приложения.

При выходе из подсистемы появится запрос на подтверждение завершения работы «**Работа с приложением будет завершена. Продолжить?**» (Рисунок 1.4). Для выхода из подсистемы следует нажать кнопку «**Да**», для продолжения работы – кнопку «**Нет**».

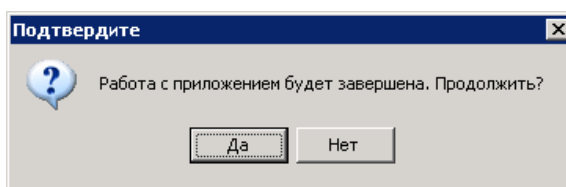


Рисунок 1.4 – Завершение работы

Для надежного функционирования подсистемы «**SRC Admin**» и предотвращения сбоев и конфликтных ситуаций следует учитывать особенности параллельной работы с другими подсистемами: Администратором безопасности, Коммуникационной подсистемой и др.

2. Главная форма приложения

2.1. Компоненты главной формы

Главная форма подсистемы «SRC Admin» (Рисунок 2.1) состоит из следующих компонентов:

- главное меню;
- панель инструментов;
- рабочая область.

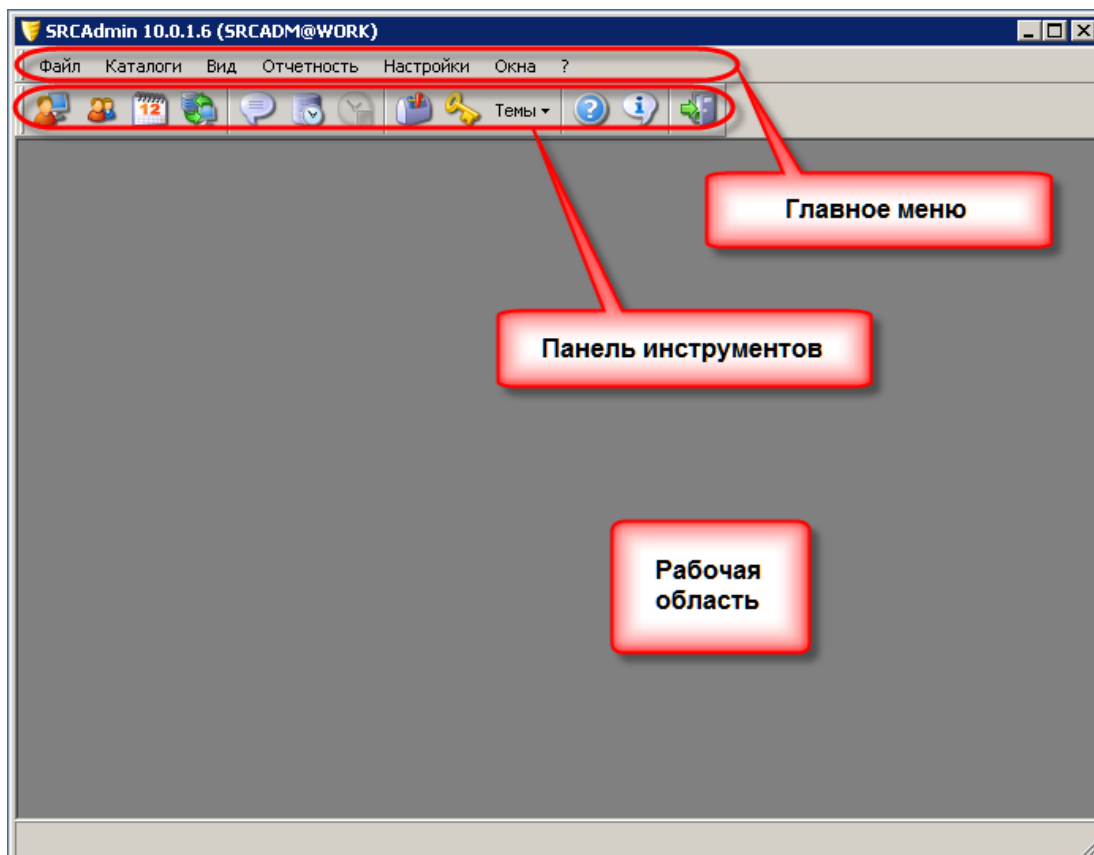


Рисунок 2.1 – Главная форма приложения

В заголовке формы указано название подсистемы, версия, а также информационная строка о параметрах подключения к соответствующей БД.

Главное меню приложения расположено в верхней части главной формы и представляет собой набор операций, сгруппированных в виде меню и подменю.

Панель инструментов расположена под главным меню и включает набор действий, определяющих внешний вид и приложения и работу его компонент.

В центральной части главной формы подсистемы находится рабочая область, в которой открываются вызванные формы приложения.

2.1.1. Главное меню подсистемы

Главное меню подсистемы включает в себя следующие операции, вызываемые соответствующими пунктами меню (Рис. 2.1):

- Меню **«Файл»** содержит операцию **«Выйти»**, выполняющую выход из подсистемы;
- Меню **«Каталоги»** содержит перечень основных функций подсистемы:
 - пункт **«Пользователи»** открывает каталог **«Системные пользователи»**;
 - пункт **«Группы»** открывает каталог **«Группы»**;
 - пункт **«Задания»** открывает каталог **«Задания»**;
 - пункт **«Активные сеансы»** открывает каталог **«Активные сеансы»**;
- Меню **«Вид»** содержит список компонентов главной формы приложения для настройки состава отображаемых компонент;
- Меню **«Отчетность»** содержит пункт **«Доступ пользователей»** и открывает одноименную форму;
- Меню **«Настройки»** содержит следующие пункты:
 - пункт **«Параметры»** открывает форму **«Параметры»**;
 - пункт **«Системное оповещение»** открывает форму **«Системное оповещение»**;
 - пункт **«Регламентные работы»** для начала регламентных работ на установленный интервал времени;
 - пункт **««Закончить регламентные работы»»** для окончания регламентных работ;
 - пункт **«Изменить пароль»** предназначен для смены пароля пользователя;
 - пункт **«Темы»** предназначен для оформления приложения;
- Меню **«Окна»** содержит варианты расположения и список открытых форм:
 - пункт **«Каскад»**;
 - пункт **«Горизонтальная мозаика»**;
 - пункт **«Вертикальная мозаика»**;
 - пункт **«Упорядочить»**;
- Меню **«?»** содержит:
 - пункт **«Содержание»** открывает контекстную помощь по работе с подсистемой **«SRC Admin»**;
 - пункт **«О программе»** открывает краткую сопроводительную информацию о подсистеме **«SRC Admin»**.

Главное меню может содержать дополнительные пункты, определяемые дополнительным функционалом подсистемы, что не является предметом настоящего руководства.

2.1.2. Панель инструментов подсистемы

На панели инструментов главной формы подсистемы находятся следующие кнопки, вызывающие соответствующую форму операции (Рис. 2.1):

- Кнопка  «**Пользователи**» открывает форму «**Системные пользователи**»;
- Кнопка  «**Группы пользователей**» открывает форму «**Группа пользователей**»;
- Кнопка  «**Задания**» открывает форму «**Административные задания**»;
- Кнопка  «**Активные сеансы**» открывает форму «**Активные сеансы**»;
- Кнопка  «**Системное оповещение**» открывает форму «**Системное оповещение**»;
- Кнопка  «**Регламентные работы**» предназначена для начала регламентных работ на установленный интервал времени;
- Кнопка  «**Закончить регламентные работы**» предназначена для окончания регламентных работ;
- Кнопка  «**Параметры**» открывает форму «**Параметры**», предназначенную для настройки внешнего вида главной формы приложения. Настройка внешнего вида главной формы подсистемы приведена в пункте **Ошибка! Источник ссылки не найден.** настоящего руководства;
- Кнопка  «**Изменить пароль**» открывает форму «**Изменить пароль**», предназначенную для изменения пароля пользователя;
- Кнопка  «**Темы**» открывает выпадающий список, содержащий различные варианты оформления главной рабочей формы и всех других форм подсистемы. Подробнее о выборе вариантов оформления форм подсистемы рассказано в пункте настоящей инструкции;
- Кнопка  «**Содержание**» открывает контекстную помощь по работе с подсистемой **SRC Client**;
- Кнопка  «**О программе**» открывает форму, содержащую краткую информацию о подсистеме **SRC Client** (версию подсистемы, версию базы данных, адреса, телефоны и т. д.);
- Кнопка  «**Выйти**» выполняет операцию выхода из подсистемы.

2.2. Настройка приложения

2.2.1. Настройка главной формы приложения

Состав отображаемых компонент приложения определяется в меню «Вид» (Рисунок 2.2 – Настройка компонентов главной формы).

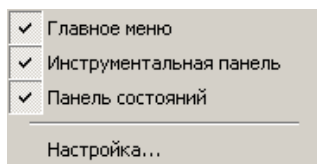


Рисунок 2.2 – Настройка компонентов главной формы

Пункт меню «**Настройка**» открывает одноименную форму (Рисунок 2.3, Рисунок 2.4, Рисунок 2.5):

- Вкладка «**Панели**» предназначена для настройки панелей главной формы;

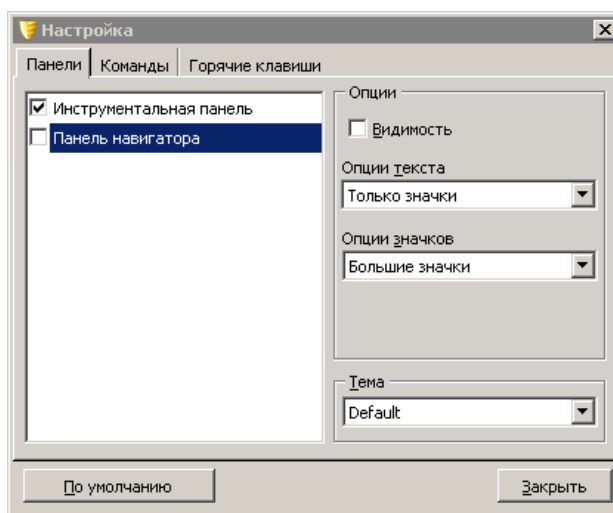


Рисунок 2.3 – Вкладка «Панели»

- Вкладка «**Команды**» предназначена для настройки на панели инструментов;

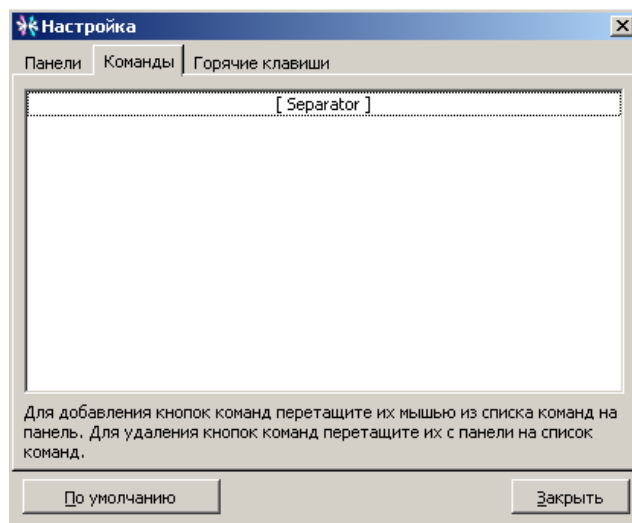


Рисунок 2.4 – Вкладка «Команды»

- Вкладка «**Горячие клавиши**» предназначена для настройки вызова команд по «горячим клавишам».

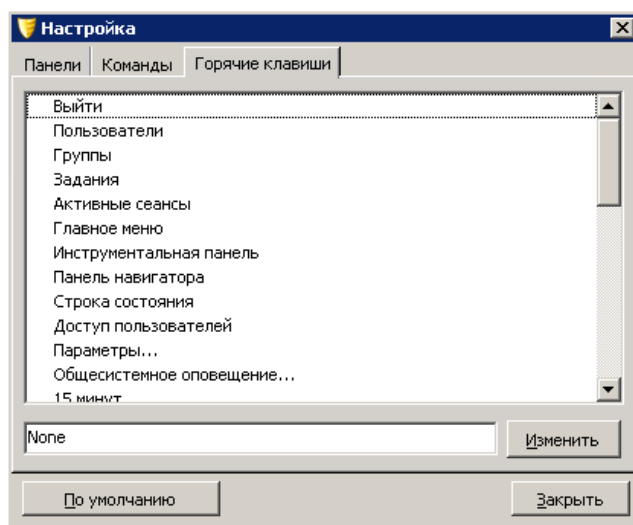



Рисунок 2.5 – Вкладка «Горячие клавиши»

2.2.2. Настройка оформления приложения

Настройка оформления приложения и его форм выполняется в меню «**Настройка**».

Выбором пункта главного меню «**Настройки** → **Параметры**» или кнопкой  «**Параметры**» на панели инструментов открывается одноименная форма, в которой настраиваются следующие вкладки:

- Вкладка «**Каталоги**» (Рисунок 2.6) предназначена для настройки внешнего вида древовидных и табличных каталогов, рекомендуется включить:
 - ✓ «**Сохраненные фильтры**» для сохранения настроенных фильтров;
 - ✓ «**Горизонтальные и вертикальные линии**» для сетки;
 - ✓ «**Цвет нечетных (четных) строк**» можно изменить для получения полосатого вида каталога;
- Вкладка «**Карточки**» (Рисунок 2.7) предназначена для настройки цвета и расположения полей карточки объекта;
 - ✓ «**Цвет обязательных для ввода полей**» по умолчанию установлен и может быть изменен;

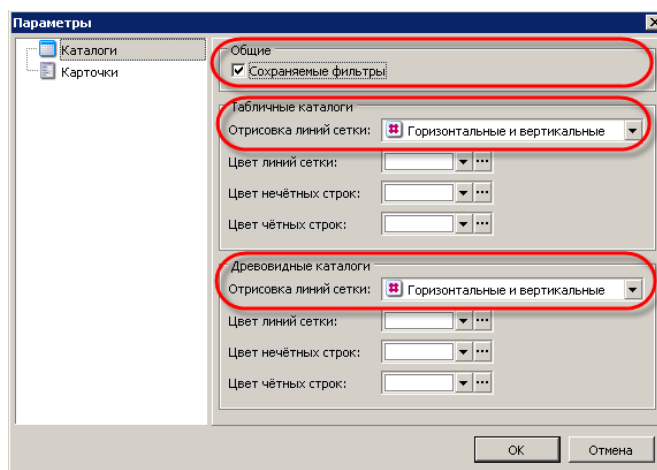


Рисунок 2.6 – Вкладка «Каталоги»

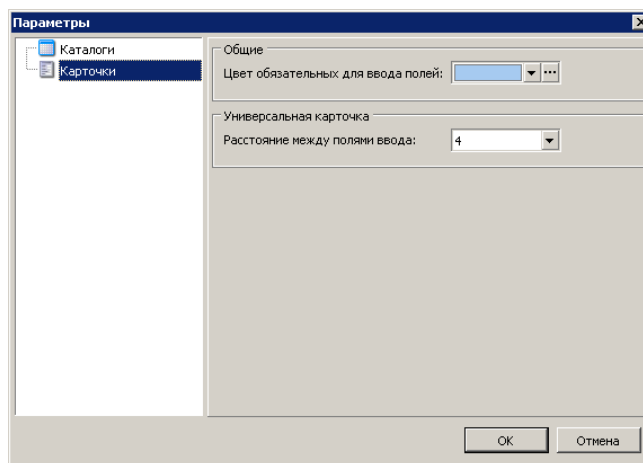


Рисунок 2.7 – Вкладка «Карточки»

Для оформления темы выбирается в пункте главного меню **«Настройки → Темы»** (кнопка **«Темы»**) из списка встроенных тем (Рисунок 2.8).

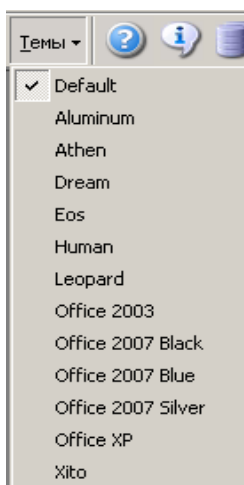



Рисунок 2.8 – Настройка тем

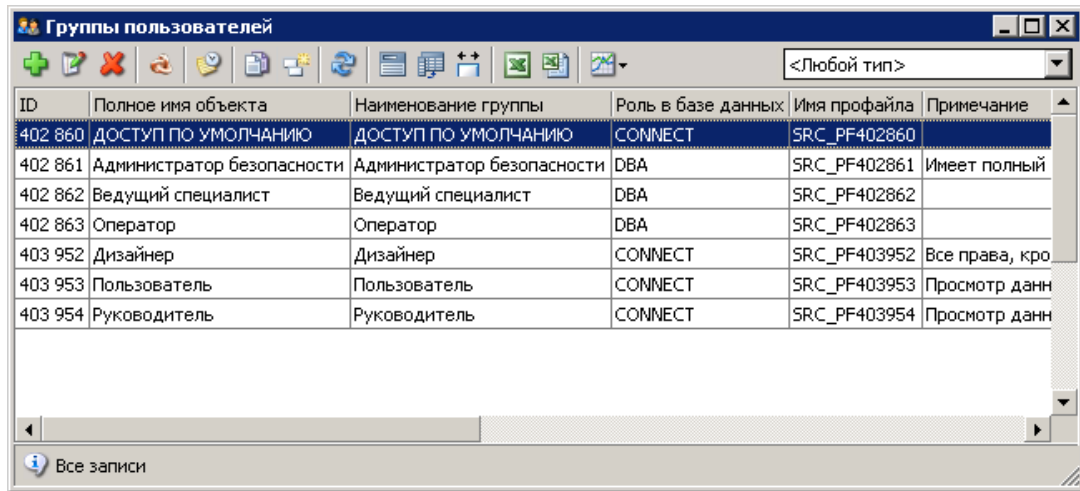
Взаимное расположение форм определяется в меню **«Окна»** установками **«Каскад»**, **«Горизонтальная мозаика»**, **«Вертикальная мозаика»**, **«Упорядочить»** (расположение форм задается пользователем).

3. Администрирование групп пользователей

3.1. Ведение группы пользователей

3.1.1. Каталог групп пользователей







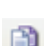


Кнопкой  «Группы» в панели инструментов открывается каталог «Группы пользователей» (Рисунок 3.1).










| ID | Полное имя объекта | Наименование группы | Роль в базе данных | Имя профайла | Примечание |
|---------|----------------------------|----------------------------|--------------------|--------------|----------------|
| 402 860 | ДОСТУП ПО УМОЛЧАНИЮ | ДОСТУП ПО УМОЛЧАНИЮ | CONNECT | SRC_PF402860 | |
| 402 861 | Администратор безопасности | Администратор безопасности | DBA | SRC_PF402861 | Имеет полный |
| 402 862 | Ведущий специалист | Ведущий специалист | DBA | SRC_PF402862 | |
| 402 863 | Оператор | Оператор | DBA | SRC_PF402863 | |
| 403 952 | Дизайнер | Дизайнер | CONNECT | SRC_PF403952 | Все права, кро |
| 403 953 | Пользователь | Пользователь | CONNECT | SRC_PF403953 | Просмотр данн |
| 403 954 | Руководитель | Руководитель | CONNECT | SRC_PF403954 | Просмотр данн |

Рисунок 3.1 – Каталог «Группы пользователей»

Инструментальная панель содержит следующий типовой набор кнопок:

- кнопка  «Добавить» предназначена для добавления в базу данных нового объекта;
- кнопка  «Изменить» предназначена для редактирования выбранного объекта;
- кнопка  «Удалить» предназначена для удаления выбранного объекта или группы объектов;
- кнопка  «Анализ связанных объектов» открывает информацию о связях объекта с картами знаний и дублями;
- кнопка  «Фильтр» предназначена для управления параметрами фильтрации объектов;
- кнопка  «История» предназначена для просмотра истории статусов и рейтингов выбранного объекта, а также источников данных;
- кнопка  «Копировать в буфер обмена» предназначена для копирования в буфер обмена;
- кнопка  «Копировать атрибуты из буфера обмена» предназначена для копирования из буфера обмена;
- кнопка  «Загрузить» предназначена для импорта списка пользователей (только из каталога «Системные пользователи»);

- кнопка  «**Обновить**» предназначена для обновления списка объектов в каталоге;
- кнопка  «**Группировка**» предназначена для выбора режима группировки объектов, открывает и закрывает область для размещения заголовков колонок группировки;
- кнопка  «**Настройка**» предназначена для настройки состава колонок в каталоге;
- кнопка  «**Коррекция ширины колонок**» предназначена для установки ширины колонок по содержанию;
- кнопка  «**Открыть в MS Excel**» предназначена для открытия списка объектов в приложении «MS Excel»;
- кнопка  «**Сохранить в MS Excel**» предназначена для сохранения списка объектов в файл формата «MS Excel» с указанием имени файла и его размещения;
- объектов;
- кнопка  «**Рейтинг**» предназначена для установки рейтинга для выбранного объекта;
- поле «**Тип**» предназначено для фильтрации объектов по типу.

Действия кнопок дублирует контекстное меню для выбранного объекта.

3.1.2. Карточка группы пользователей

Кнопкой «**Группы**» в панели инструментов открывается одноименная форма (Рисунок 3.2).

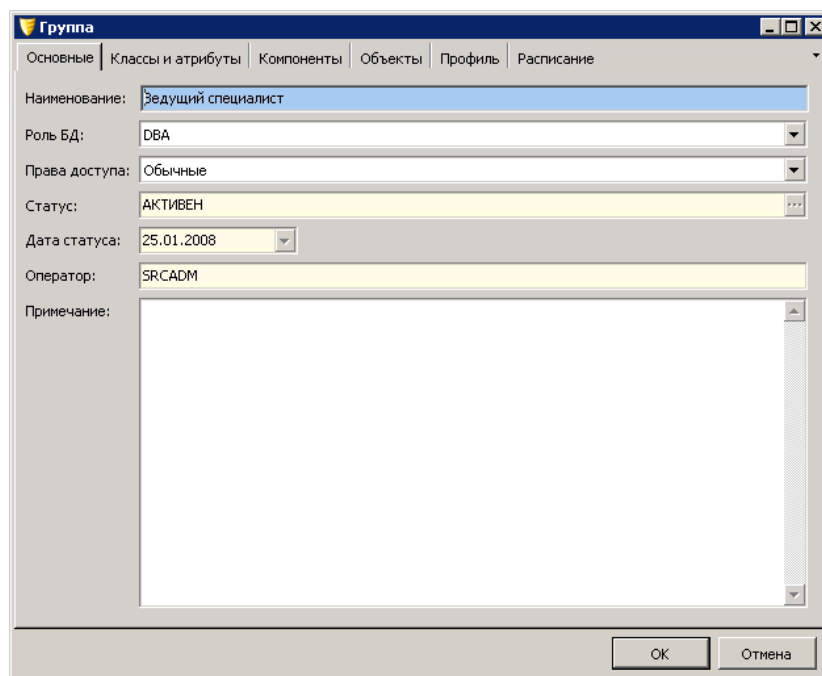


Рисунок 3.2 – Каталог «Группы пользователей»

На закладке «**Основные**» заполняются поля «**Наименование**» и «**Примечание**».

В поле «**Роль в БД**» для группы выбирается роль в СУБД (набор привилегий) из списка стандартных ролей:

- «**CONNECT**» – для соединения с базой данных (установка по умолчанию);
- «**DBA**» – для администратора базы;
- «**RESOURCE**» – для разработчика;
- «**DELETE_CATALOG_ROLE**» – для удаления информации из таблицы аудита;
- «**SELECT_CATALOG_ROLE**» – для чтения информации из таблиц аудита;
- «**EXP_FULL_DATABASE**» – для полного экспорта базы данных;
- «**IMP_FULL_DATABASE**» – для полного импорта базы данных.

В поле «**Права доступа**» для группы выбираются права доступа к системе:

- «**Обычные**» – пользователи группы получают доступ к объектам, которые они создали, а к остальным объектам доступ предоставляется пользователями других групп (установка по умолчанию);
- «**Привилегированные**» – пользователи группы автоматически получают доступ к объектам, создаваемым пользователями других групп, но пользователь другой группы может запретить доступ к созданному им объекту;
- «**Административные**» – пользователи группы имеют доступ ко всем создаваемым объектам, изменить который вправе только системный администратор.

Поля «**Статус**», «**Дата статуса**», «**Оператор**» заполняются автоматически и не редактируются.

3.1.3. Доступ группы пользователей к классам и атрибутам

На закладке «**Классы и атрибуты**» карточки группы (Рисунок 3.3) выбирается класс объектов из списка «**Классе**». Для каждого атрибута выбранного класса устанавливается вариант доступа (Полный доступ, Только чтение, Доступ закрыт).

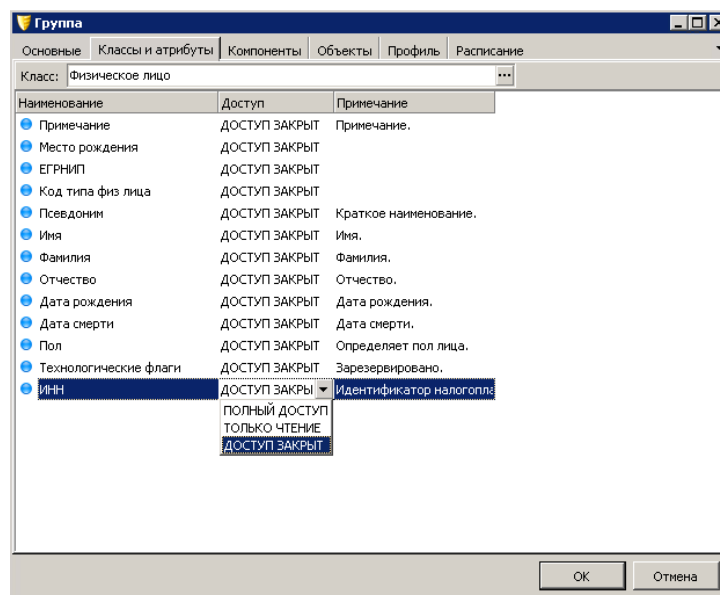


Рисунок 3.3 – Закладка «Классы и атрибуты»

3.1.4. Доступ группы к функциям подсистем

Доступ к функциям подсистем (пунктам главного меню, бизнес-правилам, отчетным формам) устанавливается на закладке «**Компоненты**» карточки (Рисунок 3.4).

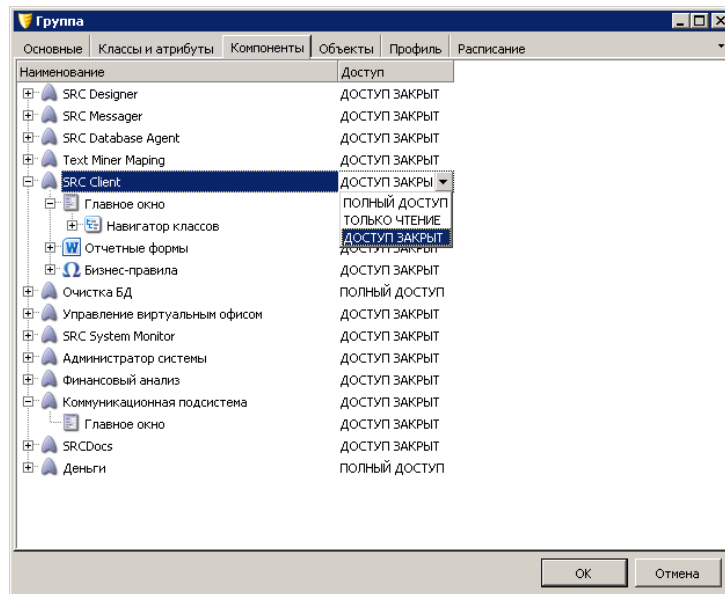


Рисунок 3.4 – Доступ к функциям подсистем

Настройка доступа проводится аналогично п. 3.1.3.

3.1.5. Доступ группы к объектам

Доступ к объектам определяется правами, установленными в п. 3.1.2. Администратор системы имеет право изменить доступ к объектам на закладке «**Объекты**» карточки группы пользователей (Рисунок 3.5).

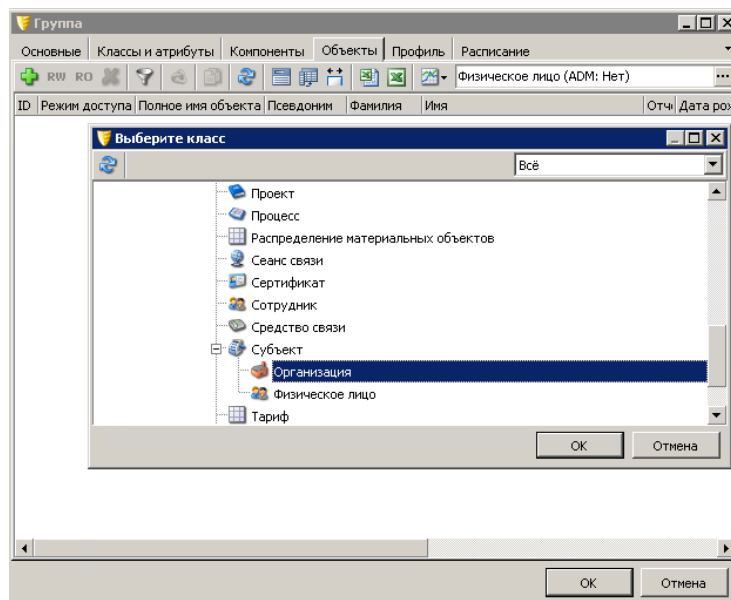



Рисунок 3.5 – Выбор класс объектов для установки доступа

В правом верхнем поле карточки выбирается класс объектов (Рисунок 3.5) и по кнопке  «**Добавить объекты**» открывается соответствующий каталог объектов (Рисунок 3.6).

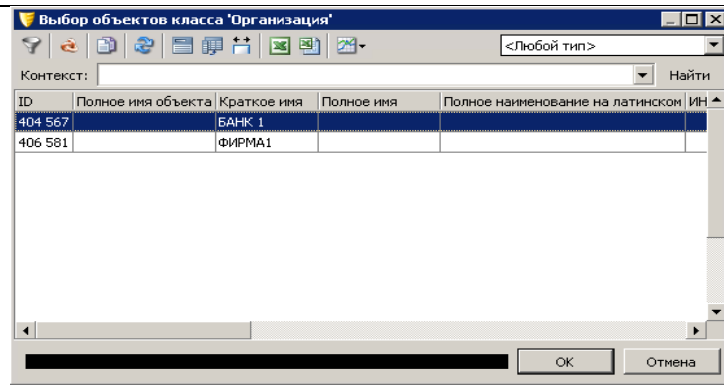


Рисунок 3.6 – Каталог для выбора объектов

Выбранные в каталоге объекты по кнопке «**ОК**» добавляются на закладку «**Объекты**» с полным доступом (Рисунок 3.7).

Кнопки **RW** и **RO** устанавливают для выбранных объектов вариант доступа «**Запись/Чтение**» и «**Только чтение**» соответственно (Рисунок 3.7).

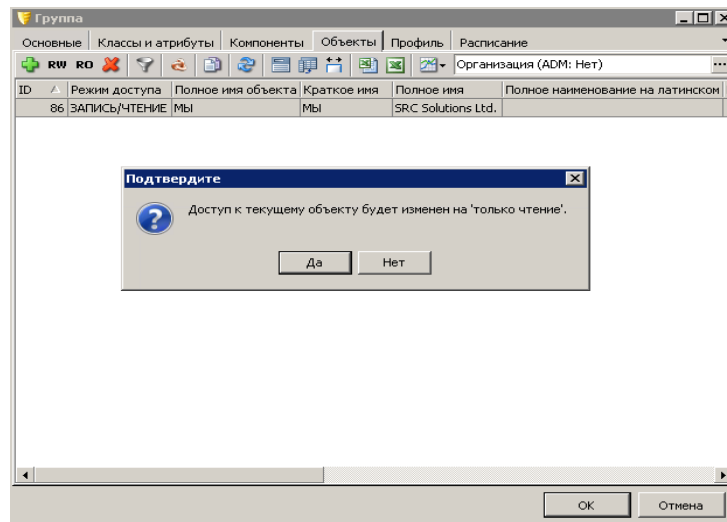


Рисунок 3.7 – Изменение доступа к выбранным объектам

По кнопке **X** «**Удалить доступ**» выбранные объекты удаляются из списка доступных объектов (Рисунок 3.8).

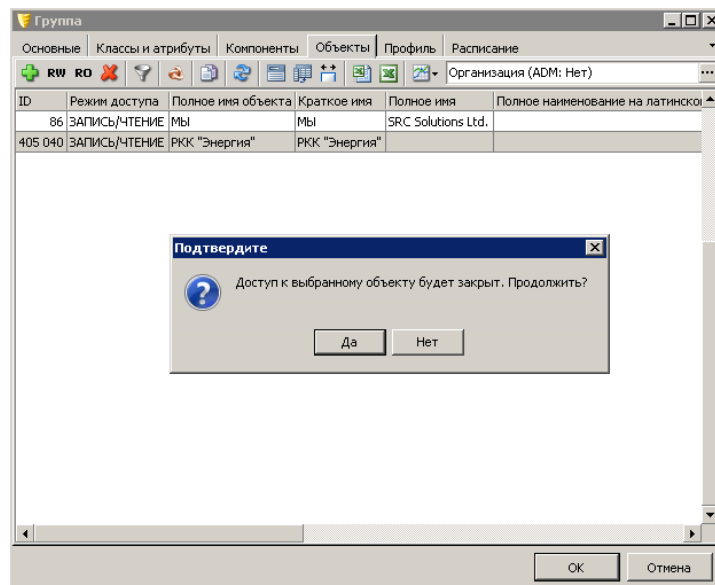


Рисунок 3.8 – Закрытие доступа к объекту

3.1.6. Настройка профиля группы пользователей

Профиль группы определяет ограничения для сеансов работы группы пользователей по следующим параметрам (Рисунок 3.9):

- **«Количество сеансов»** – количество сеансов работы с приложениями системы, которые могут вестись пользователями группы одновременно;
- **«Время работы сеанса»** – максимальное время одного сеанса пользователя группы;
- **«Время активности сеанса»** – время автоматического завершения сеанса пользователя группы.

На закладке **«Профиль»** карточки группы пользователей для каждого параметра выбирается один из следующих вариантов настройки:

- **«По умолчанию»** (устанавливается значение **«Неограниченное»**);
- **«Неограниченное»**;
- **«Пользовательское»** с указанием значения параметра.

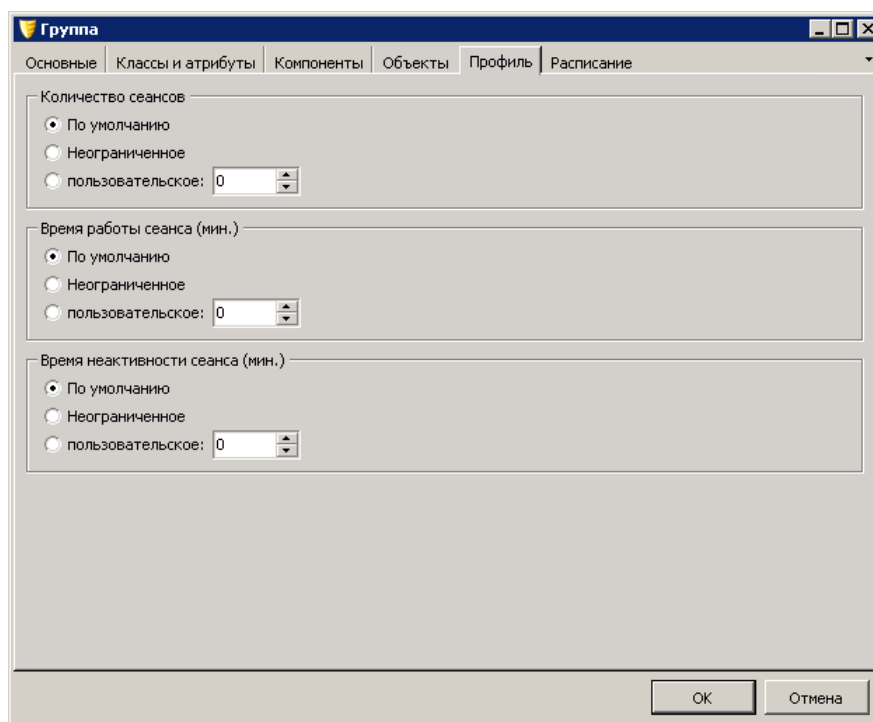


Рисунок 3.9 – Настройка профиля группы пользователей

3.1.7. Создание расписания работы группы

Расписание для группы настраивается на закладке **«Расписание»** (Рисунок 3.10).

В системе настроено расписание для предустановленных групп:

- **«Доступ по умолчанию»**;
- **«Администратор безопасности»**;
- **«Оператор»**.

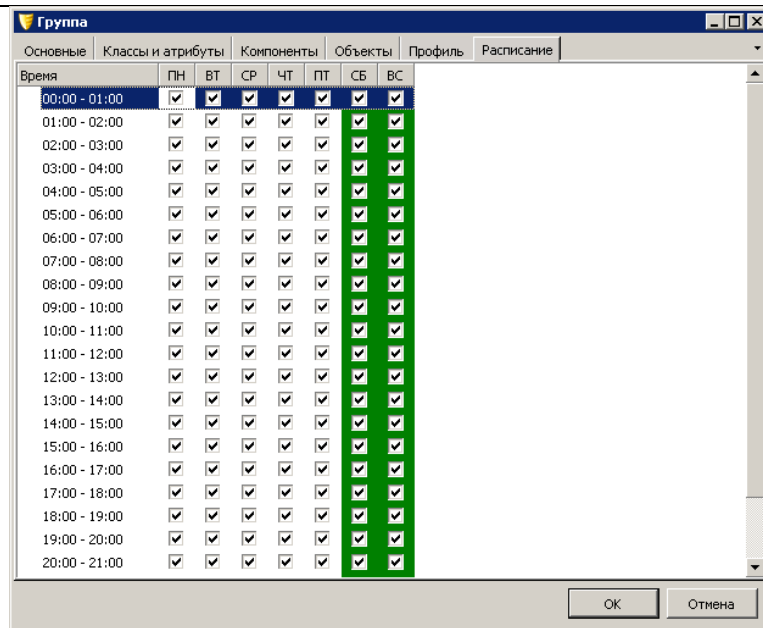



Рисунок 3.10 – Закладка «Расписание» карточки группы объектов

4. Администрирование пользователей системы

4.1. Ведение системных пользователей

4.1.1. Каталог системных пользователей

Кнопкой  «Пользователи» в панели инструментов открывается каталог «Системные пользователи» (Рисунок 4.1).

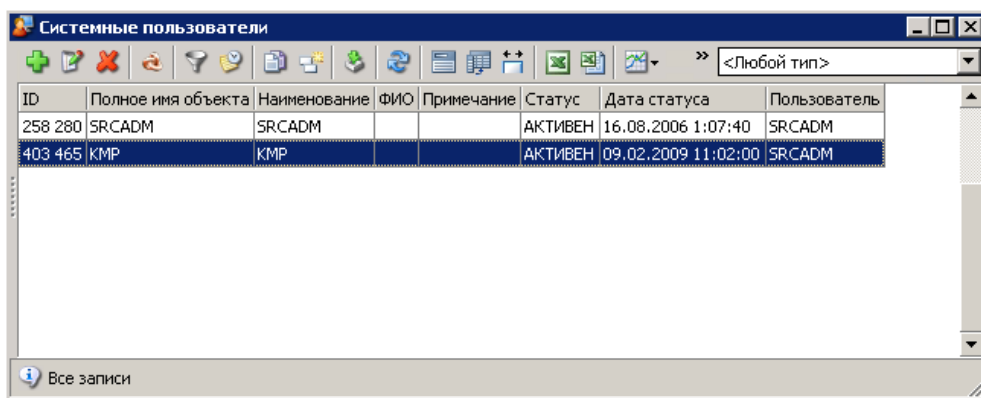


Рисунок 4.1 – Каталог «Системные пользователи»

Инструментальная панель содержит следующий типовой набор кнопок (см. п. 3.1.1).

4.1.2. Карточка пользователя

В подсистеме «SRC Admin» используется внутренняя карточка для объекта «Системный пользователь» (Рисунок 4.2), с помощью которой создается новый пользователь и редактируется существующий пользователь.

На закладке «Основные» заполняется обязательное поле «Наименование».

Рисунок 4.2 – Карточка пользователя

В поле «**Субъект**» выполняется привязка пользователя к Субъекту из списка «**Субъекты администрирования безопасности**».

В поле «**IP-адрес**» вводится сетевая идентификация пользователя.

В поле «**ruToken**» вводится код российской системы аутентификации.

Для блокировки пользователя используется параметр «**Учетная запись активна**», которая вступает в силу в новом сеансе.

Кнопка «**Немедленная блокировка**» используется для блокировки текущего сеанса пользователя.

4.1.3. Доступ пользователя к подсистемам

На закладке «**Подсистемы**» настраиваются следующие параметры доступа пользователя к подсистемам (Рисунок 4.3):

- «**Подсистема доступна**» – включение доступа;
- «**Макс. количество запущенных копий**» – количество одновременно работающих приложений SRC Admin;
- «**Группа**» – включение пользователя в Группу пользователей;
- «**Дата окончания действия пароля**» – дата, после которой запрашивается смена пароля;
- «**Период действия пароля**» – временной интервал после даты установки, по окончании которого запрашивается смена пароля;
- «**Количество неповторяющихся паролей**» – при смене пароля, которое выполняет пользователь в подсистеме, выдается предупреждение, что пароль уже существует.

По кнопке «**Изменить пароль**» изменяется содержание пароля.

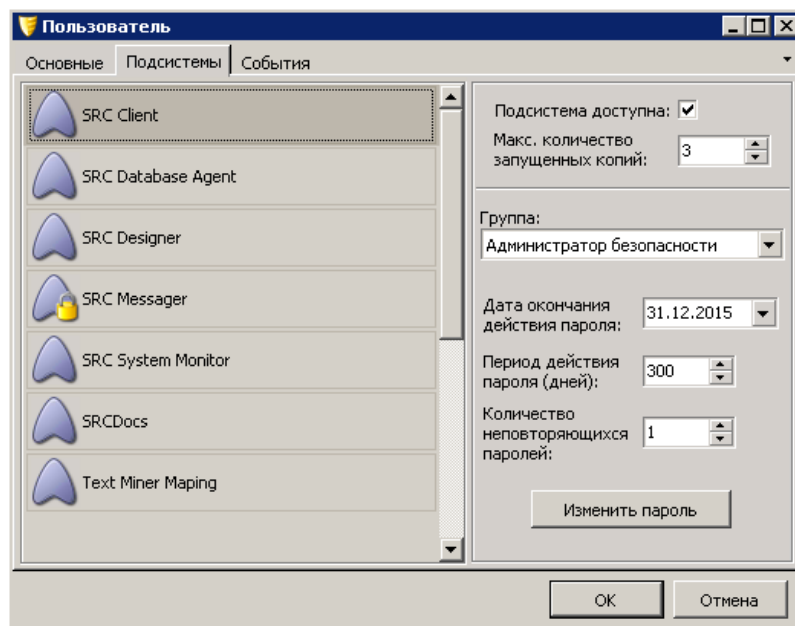


Рисунок 4.3 – Закладка «Подсистемы» карточки пользователя

4.1.4. Доступ пользователя к объектам подсистемы

Доступ к объектам определяется правами, установленными в п. 3.1.2. Администратор системы имеет право изменить доступ к объектам на закладке «Объекты» карточки пользователей (Рисунок 4.4). Настройка для пользователя выполняется аналогично группе пользователей в п. 3.1.5.

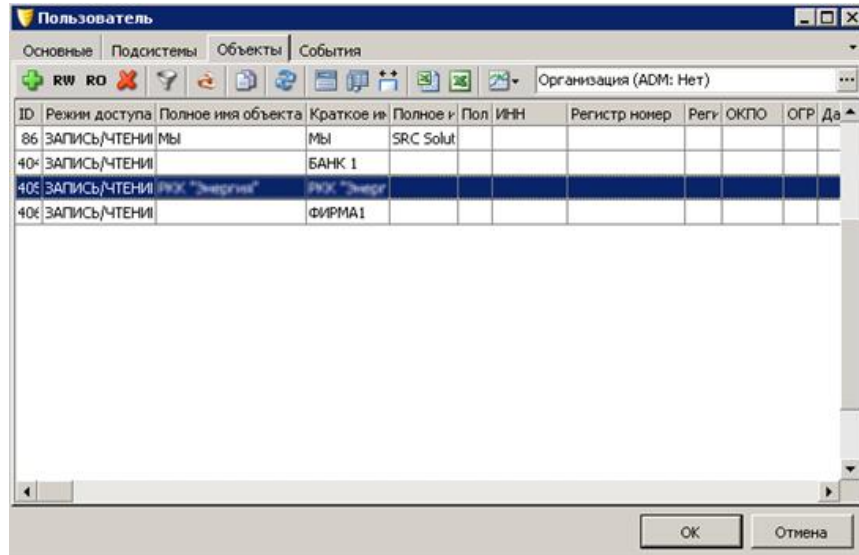


Рисунок 4.4 – Закладка «Объекты» в карточке пользователя

4.1.5. Просмотр журнала событий пользователя

На закладку «События» карточки пользователя можно просмотреть информацию по операциям, выполненным пользователем (Рисунок 4.5).

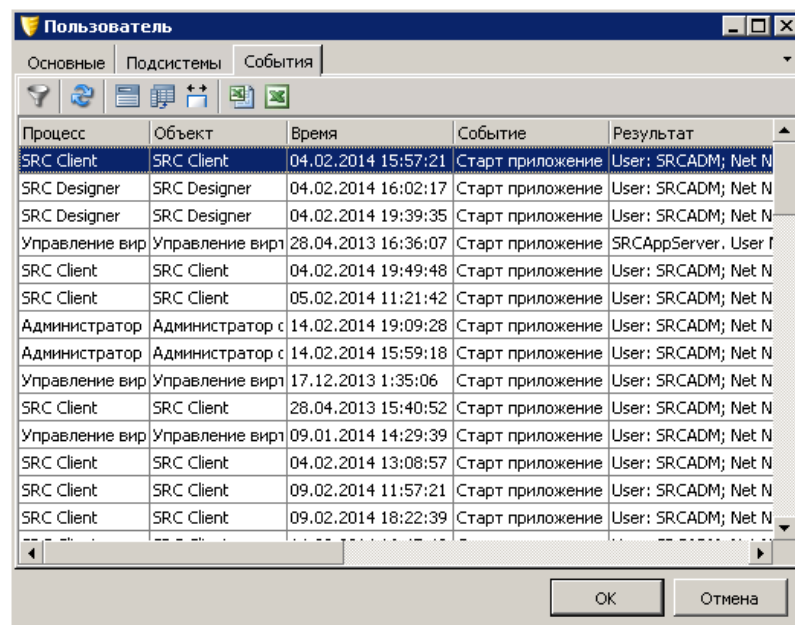


Рисунок 4.5 – Закладка «События» карточки пользователя

События на закладке можно сортировать и выбирать с помощью фильтра, например, по типам событий (Рисунок 4.6).

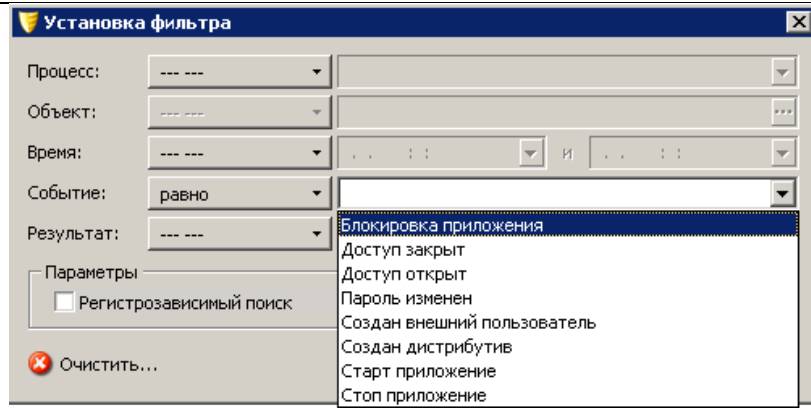
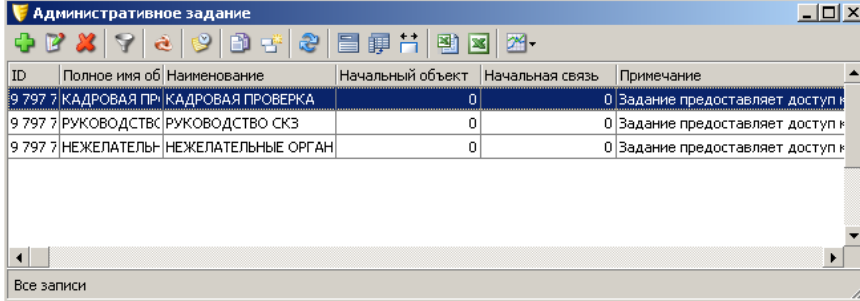


Рисунок 4.6 – Типы событий

5. Администрирование системы

5.1. Административные задания

Кнопкой  «Административное задание» в панели инструментов открывается одноименный каталог (Рисунок 5.1).

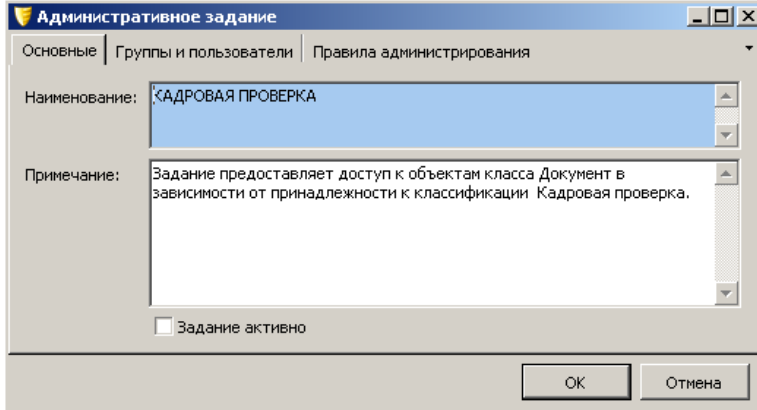


| ID | Полное имя об | Наименование | Начальный объект | Начальная связь | Примечание |
|---------|---------------|---------------------|------------------|-----------------|--------------------------------|
| 9 797 7 | КАДРОВАЯ ПР | КАДРОВАЯ ПРОВЕРКА | 0 | 0 | Задание предоставляет доступ к |
| 9 797 7 | РУКОВОДСТВ | РУКОВОДСТВО СКЗ | 0 | 0 | Задание предоставляет доступ к |
| 9 797 7 | НЕЖЕЛАТЕЛЬ | НЕЖЕЛАТЕЛЬНЫЕ ОРГАН | 0 | 0 | Задание предоставляет доступ к |

Рисунок 5.1 – Каталог «Административные задания»

На карточке задания заполняются следующие вкладки (Рисунок 5.2, Рисунок 5.3, Рисунок 5.4):

- «Основные»;
- «Группы и пользователи»
- «Правила администрирования».



Administrative task

Основные | Группы и пользователи | Правила администрирования

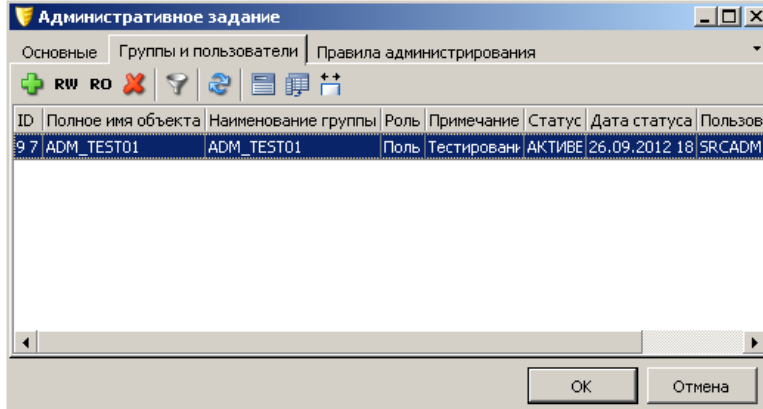
Наименование: КАДРОВАЯ ПРОВЕРКА

Примечание: Задание предоставляет доступ к объектам класса Документ в зависимости от принадлежности к классификации Кадровая проверка.

Задание активно

OK Отмена

Рисунок 5.2 – Карточка административного задания



Administrative task

Основные | Группы и пользователи | Правила администрирования

| ID | Полное имя объекта | Наименование группы | Роль | Примечание | Статус | Дата статуса | Пользов |
|-----|--------------------|---------------------|------|------------|---------|---------------|---------|
| 9 7 | ADM_TEST01 | ADM_TEST01 | Поль | Тестирован | АКТИВЕН | 26.09.2012 18 | SRCADM |

OK Отмена

Рисунок 5.3 – Вкладка «Группы и пользователи»

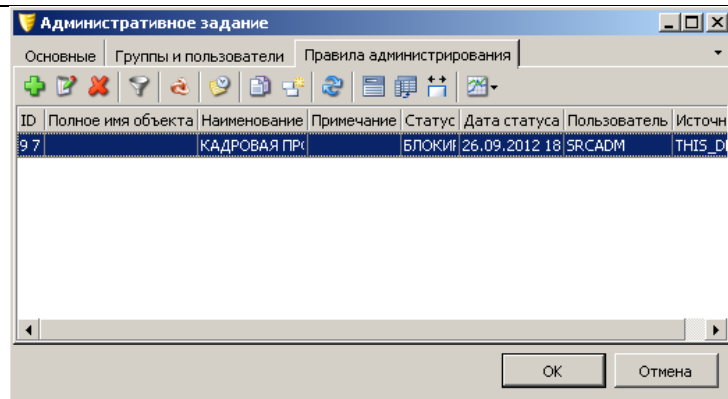



Рисунок 5.4 – Вкладка «Правила администрирования»

Правила администрирования устанавливаются для следующих метаданных системы:

- Типы;
- Статусы;
- Классификации;
- Фильтры;
- Связи.

5.2. Системное оповещение

Для передачи сообщений пользователям системы во время работы используется форма «Системное оповещение» (Рисунок 5.5), которая вызывается кнопкой  «Общесистемное оповещение».

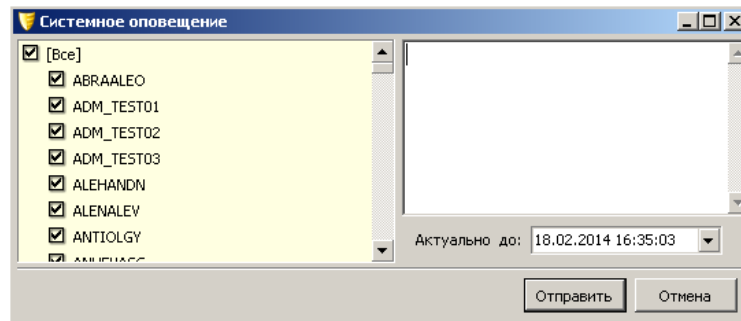



Рисунок 5.5 – Системное оповещение

5.3. Активные сеансы

Для контроля текущих сеансов пользователей используется форма «Активные сеансы» (Рисунок 5.6), которая вызывается кнопкой  «Активные сеансы».

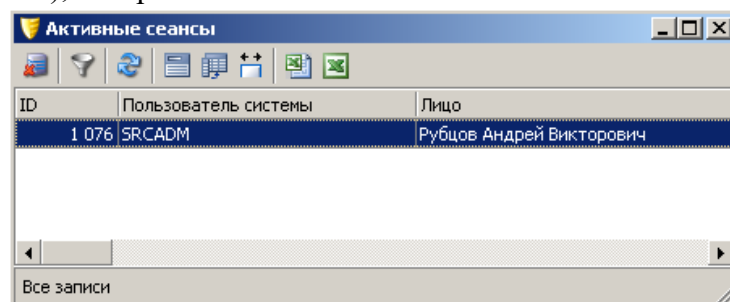


Рисунок 5.6 – Активные сеансы